




Baden-Württemberg



Mittel für nachhaltige Projekte,
insbesondere kommunaler Akteure

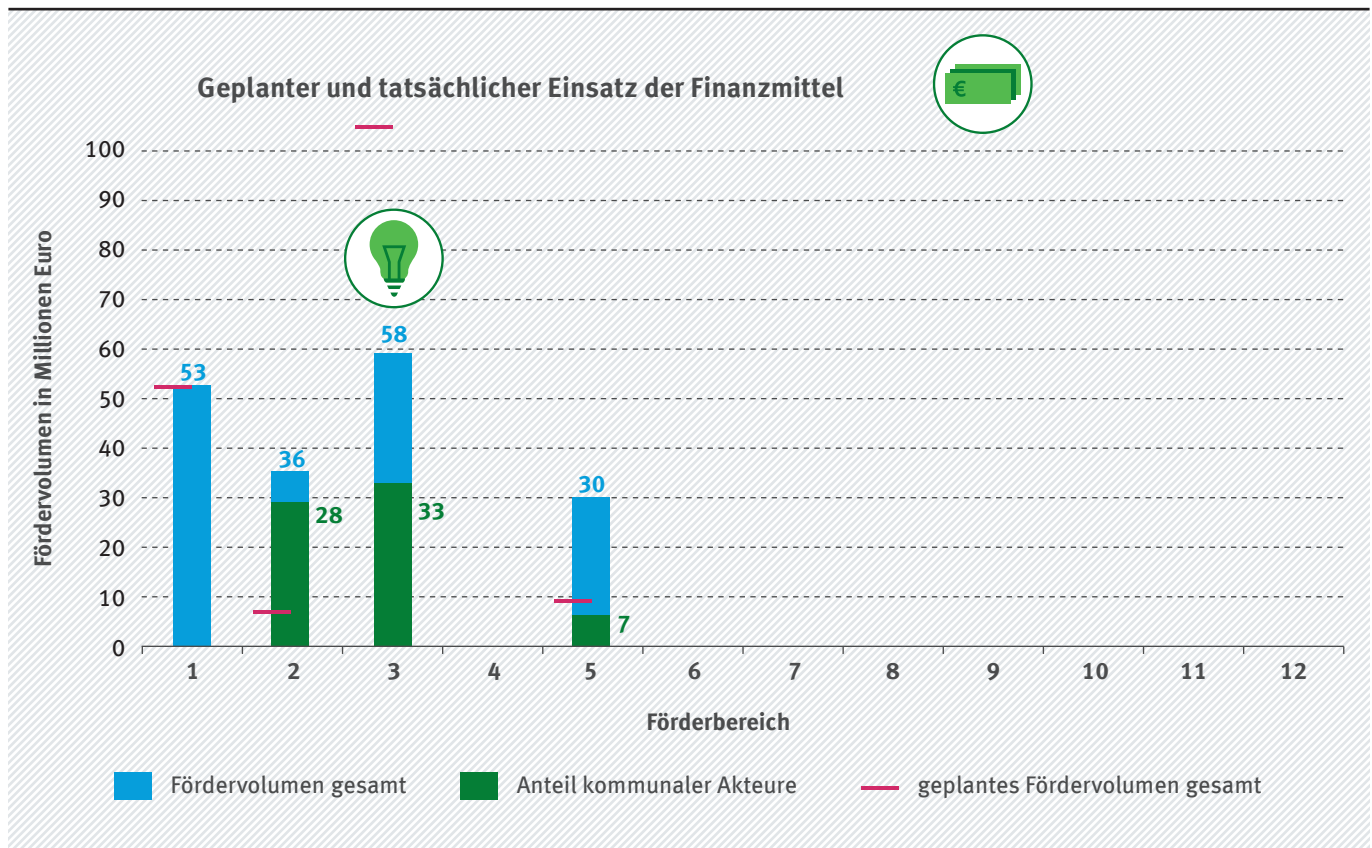
EFRE Förderperiode 2014 – 2020 | Gesamtüberblick

| Programmüberblick | Gesamt | Nachhaltig  |
|---------------------|-----------------|---|
| Fördervolumen | 502,8 Mio. Euro | 176,1 Mio. Euro (35%) |
| Geförderte Projekte | 268 | 76 (28%) |

Mit ca. 500 Mio. Euro hat Baden-Württemberg im bundesweiten Vergleich als auch im Verhältnis zu seiner Einwohnerzahl ein eher kleines EFRE-Programm.

Baden-Württemberg verausgabt 35 % seines gesamten Fördervolumens für nachhaltigkeitsbezogene Projekte und liegt im Ländervergleich damit in der oberen Hälfte.

Förderbereiche mit Ausrichtung auf Umwelt und Klima



Förderbereiche:

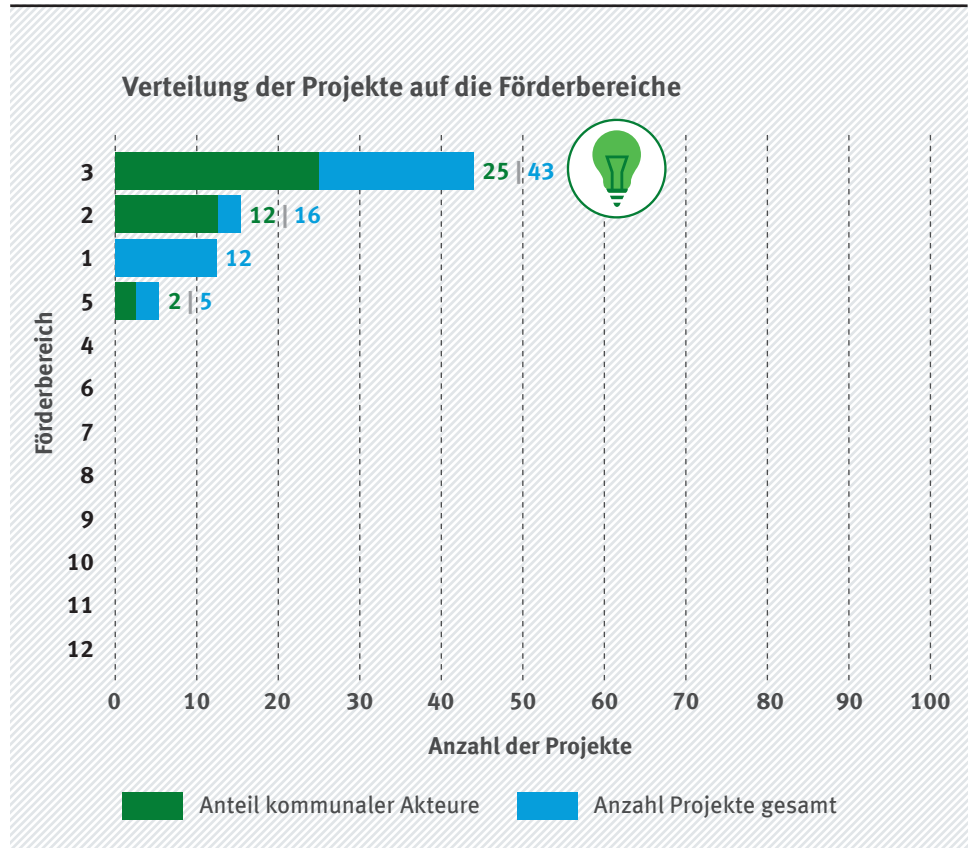
- 1 | Reduktion Treibhausgase/Klimaanpassung 2 | Erneuerbare Energien 3 | Energieeffizienz
 4 | Energieinfrastruktur (oder -netze) 5 | Nachhaltiger Verkehr 6 | Umweltfreundliches Wirtschaften 7 | Luft(-reinhaltung)
 8 | Biologische Vielfalt und Natura 2000 9 | Risikomanagement 10 | Boden sanierung 11 | Tourismus
 12 | Kultur und Kulturerbe



Baden-Württemberg richtet seine Nachhaltigkeitsförderung auf die vier Förderbereiche:

1. Reduktion von Treibhausgasen/Klimaanpassung
2. Erneuerbare Energien
3. Energieeffizienz
4. Nachhaltiger Verkehr.

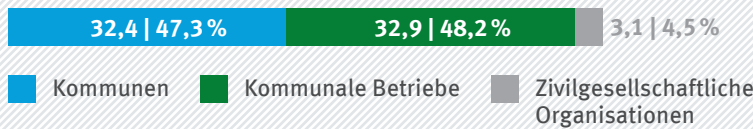
Die nachhaltigkeitsbezogenen Förderbereiche Erneuerbare Energien und Energieeffizienz sind für kommunale Akteure am wichtigsten.



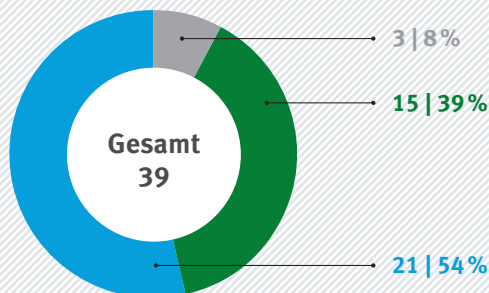
Bedeutung kommunaler Akteure | Projekte mit Ausrichtung auf Umwelt und Klima

Nachhaltiges Fördervolumen: **68,4 Mio. Euro**
 Anteil am gesamten EFRE Volumen: **13,6%**

Nachhaltiges Fördervolumen verschiedener kommunaler Akteure (Mio. Euro; %)



Projekte verschiedener kommunaler Akteure mit Bezug zu Klima und Umwelt



Kommunen und kommunale Betriebe setzen ungefähr gleich viel Fördervolumen um.

Die Projekte der Kommunen sind im Schnitt kleinvolumiger als die Projekte der kommunalen Betriebe.